

# GV-VMS 連線 GT-Y 系列 IP Cam 簡易使用手冊



## 目錄

---

<b>1.</b>	<b>GT IPScan Tool</b>	<b>1</b>
1.1	GV IPScan Tool 簡介	1
1.2	安裝 GV IPScan Tool	1
1.3	使用 GV IPScan Tool 工具	1
1.3.1	主畫面	1
1.3.2	掃描 GT-Y 系列 IP Cam	2
1.3.3	建立 GT-Y 系列 IP Cam 的帳號及密碼	2
1.3.4	變更 IP 位址	3
1.3.5	時間校正	4
1.3.6	更新韌體	4
1.3.7	匯出及匯入設定檔	5
1.3.8	恢復出廠預設設定	6
<b>2.</b>	<b>GV-VMS 連線 GT-Y 系列 IP Cam</b>	<b>7</b>
2.1	安裝 GV-USB 授權保護鎖 (內含 HD-DVR 授權)	7
2.2	安裝 GV-VMS 軟體	8
2.3	檢查 GV-USB 授權保護鎖	9
2.4	增加 IP 攝影機	10

## 1. GT IPScan Tool

### 1.1 GV IPScan Tool 簡介

GT IPScan Tool 可掃描 GT-Y 系列 IP Cam、設定 IP、更新韌體、同步 IP Cam 時間及將 IP Cam 恢復出廠預設值等操作。

### 1.2 安裝 GV IPScan Tool

請透過 [此連結](#) 下載並安裝 GT IPScan Tool。

### 1.3 使用 GV IPScan Tool 工具

#### 1.3.1 主畫面

點擊桌面上的  圖示以執行 GT IPScan Tool。會顯示 GT IPScan Tool 主畫面。

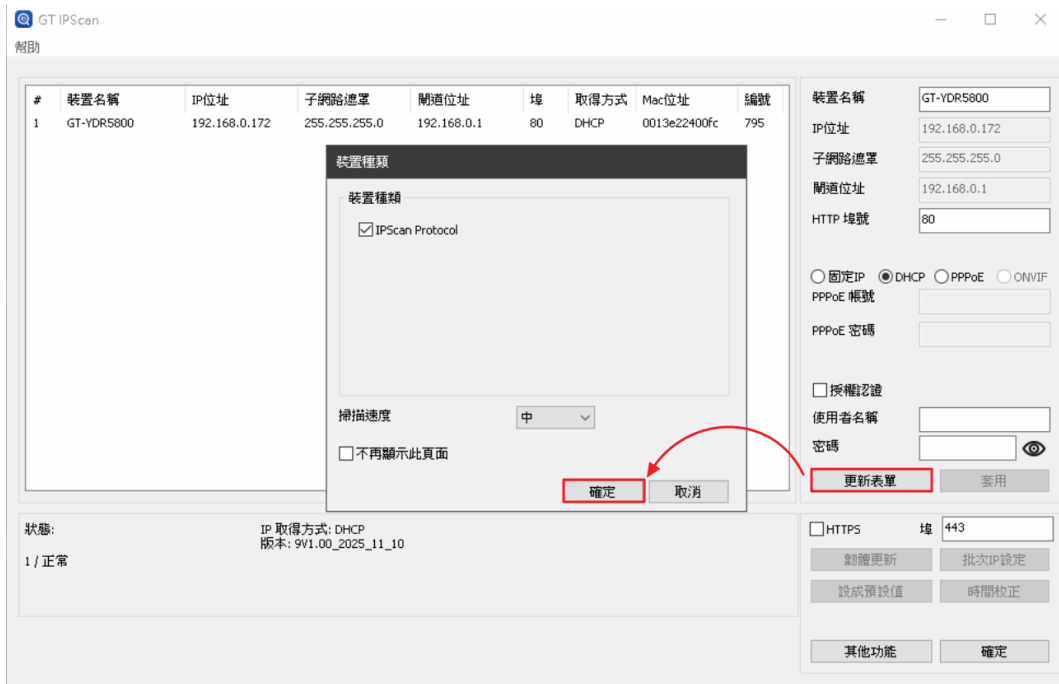


#	裝置名稱	IP位址	子網路遮罩	閘道位址	埠	取得方式	Mac位址	編號
1	GT-YDR5800	192.168.0.172	255.255.255.0	192.168.0.1	80	DHCP	0013e22400fc	795

狀態:  
1 / 正常

### 1.3.2 掃描 GT-Y 系列 IP Cam

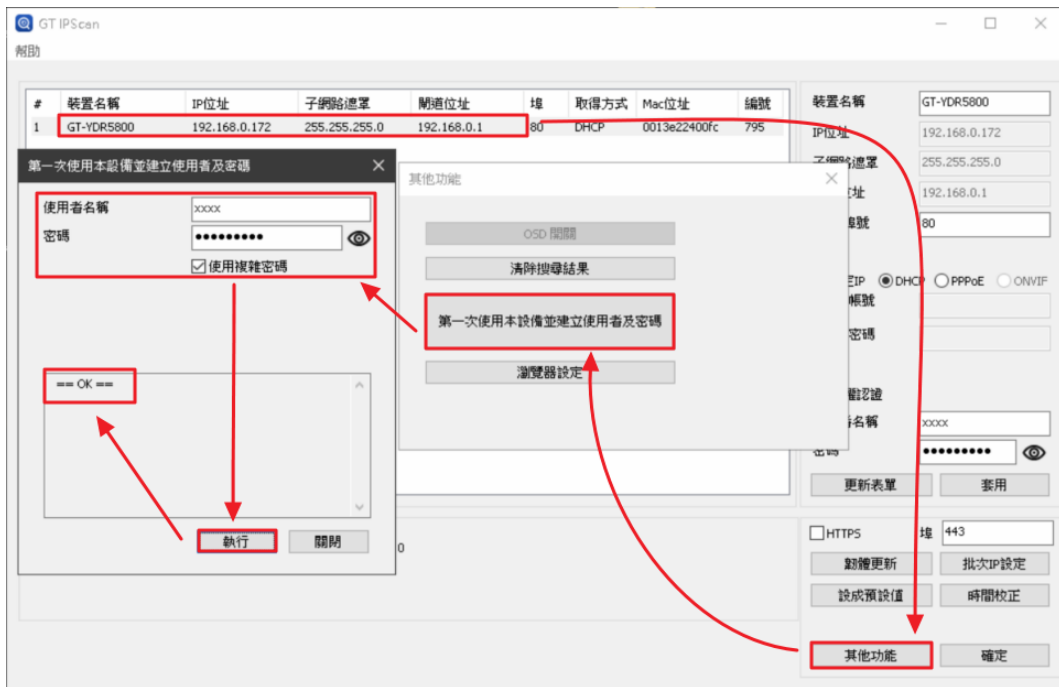
執行 GT IPScan Tool 時會進行一次掃描，也可點擊**更新表單** > **確定**以重新掃描相同區域網路之下的 GT-Y 系列 IP Cam。每次掃描時間約 15 秒。



### 1.3.3 建立 GT-Y 系列 IP Cam 的帳號及密碼

若為全新未使用的 GT-Y 系列 IP Cam 或 IP Cam 已恢復為出廠預設設定，於首次使用時必須建立帳號及密碼。

請於 IP Cam 列表點擊一個 GT-Y 系列 IP Cam > **其他功能** > **第一次使用本設備並建立使用者及密碼** > 輸入要設定的帳號及密碼 > **執行**，當建立帳號及密碼完成後，資訊欄會顯示「== OK ==」訊息。



注意：密碼強度需為複雜密碼：

- 密碼長度需要 8 個字以上。
- 密碼必須包含以下 4 種類型的其中 3 種：英文大寫、英文小寫、數字及特殊符號。

### 1.3.4 變更 IP 位址

GT-Y 系列 IP Cam 預設 IP 設定為 DHCP，當連接的區域網路環境具備 DHCP 伺服器（例如 IP 分享器）時，DHCP 伺服器會分配一個 IP 位址給 IP Cam。若連接的區域網路環境沒有 DHCP 伺服器時，GT-Y 系列 IP Cam 會使用預設 IP 位址：**192.168.0.10**。可依需求使用以下方式變更 IP 位址。

請於 IP Cam 列表點擊一個 GT-Y 系列 IP Cam > **固定 IP** > 輸入 IP Cam 帳號及密碼 > 輸入 IP 位址、子網路遮罩、閘道位址 > **套用**，當變更 IP 位址完成後，會顯示「網路設定已經修改，請更新表單」訊息。

The screenshot shows the GT IPScan web interface. On the left, there is a table with the following data:

#	裝置名稱	IP位址	子網路遮罩	閘道位址	埠	取得方式	Mac位址	編號
1	GT-YDR5800	192.168.0.172	255.255.255.0	192.168.0.1	80	DHCP	0013e22400fc	795

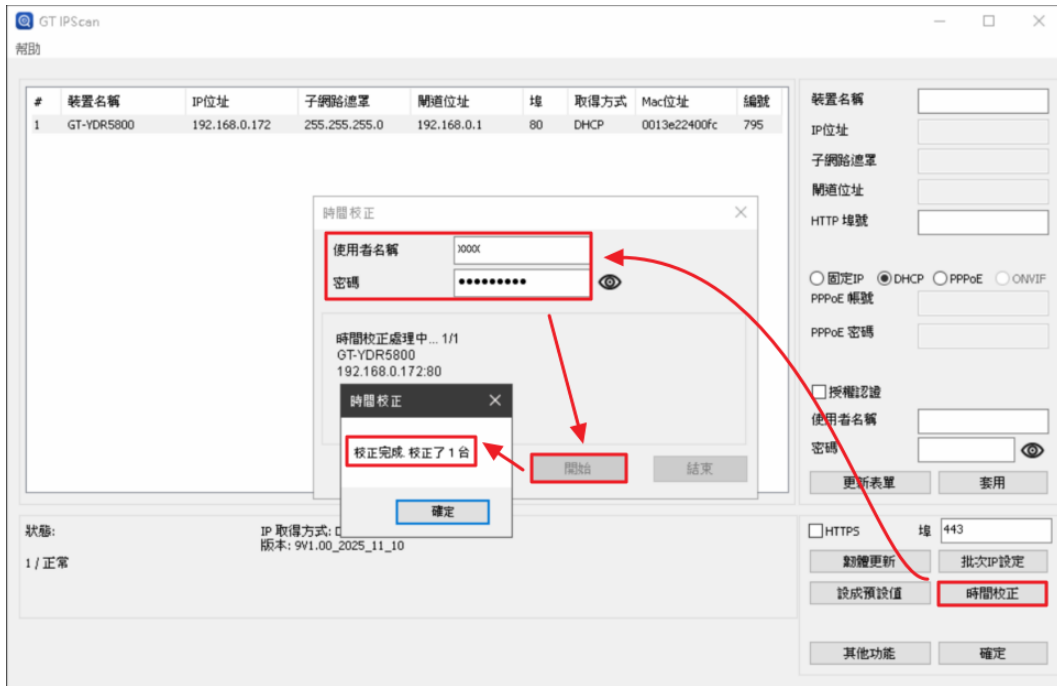
On the right, the configuration panel for the selected device (GT-YDR5800) is shown. The 'IP位址' field is set to 192.168.0.233, '子網路遮罩' is 255.255.255.0, and '閘道位址' is 192.168.0.1. The 'HTTP 埠號' is 80. The '取得方式' is set to '固定IP'. The '密碼' field contains 'xxxxx'. The '套用' button is highlighted in red.

In the center, a small dialog box titled 'IPScan' displays the message: '網路設定已經修改，請更新表單。' (Network settings have been modified, please update the table.) with a '確定' (OK) button.

### 1.3.5 時間校正

可使用 GV IPScan Tool 對全部 GT-Y 系列 IP Cam 進行時間校正。

請於點擊**時間校正** > 輸入 IP Cam 帳號及密碼 > **開始**，時間校正完成後，會顯示「**校正完成，校正了 n 台**」訊息。



### 1.3.6 韌體更新

可使用 GV IPScan Tool 對 GT-Y 系列 IP Cam 進行更新韌體。

請於 IP Cam 列表點擊一個 GT-Y 系列 IP Cam > **韌體更新** > 輸入 IP Cam 帳號及密碼 > **開始** > 選擇韌體檔案、檔名為「**flashnt9856x.bin**」，接著會自動更新韌體。當更新韌體完成後，會顯示「**更新完成，更新成功 n 部設備，更新失敗 n 部設備**」訊息。

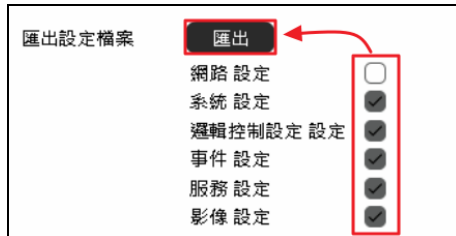


選擇韌體檔案，  
檔名為 flashnt9856x.bin

### 1.3.7 匯出及匯入設定檔

可從 GT-Y 系列 IP Cam 網頁介面匯出設定檔，並使用 GV IPScan Tool 對 GT-Y 系列 IP Cam 進行匯入設定檔。

- (1) **匯出設定**：請開啟網頁瀏覽器連線到 GT-Y 系列 IP Cam 網頁介面，輸入帳號、密碼並登入後，請前往維護頁面（設定 > 維護），於匯出設定檔案區塊，勾選需要匯出的設定項目，並點擊**匯出**按鈕，網頁瀏覽器會自動下載設定檔（檔名為 exportnvram.bin）。



- (2) **匯入設定**：請於 IP Cam 列表點擊一個 GT-Y 系列 IP Cam > **韌體更新** > 輸入 IP Cam 帳號及密碼 > 下拉選單選擇「Configure Parameter」> **開始** > 選擇設定檔、檔名為「exportnvram.bin」，接著會自動匯入設定檔。當匯入設定檔完成後，會顯示「更新完成，更新成功 n 部設備，更新失敗 n 部設備」訊息。



### 1.3.8 恢復出廠預設設定

於 IP Cam 列表點擊一個 GT-Y 系列 IP Cam > **設成預設值** > 輸入 IP Cam 帳號及密碼、目的種類「攝影機 + Aida」> **開始**，會開始將選擇的攝影機恢復到出廠預設設定。

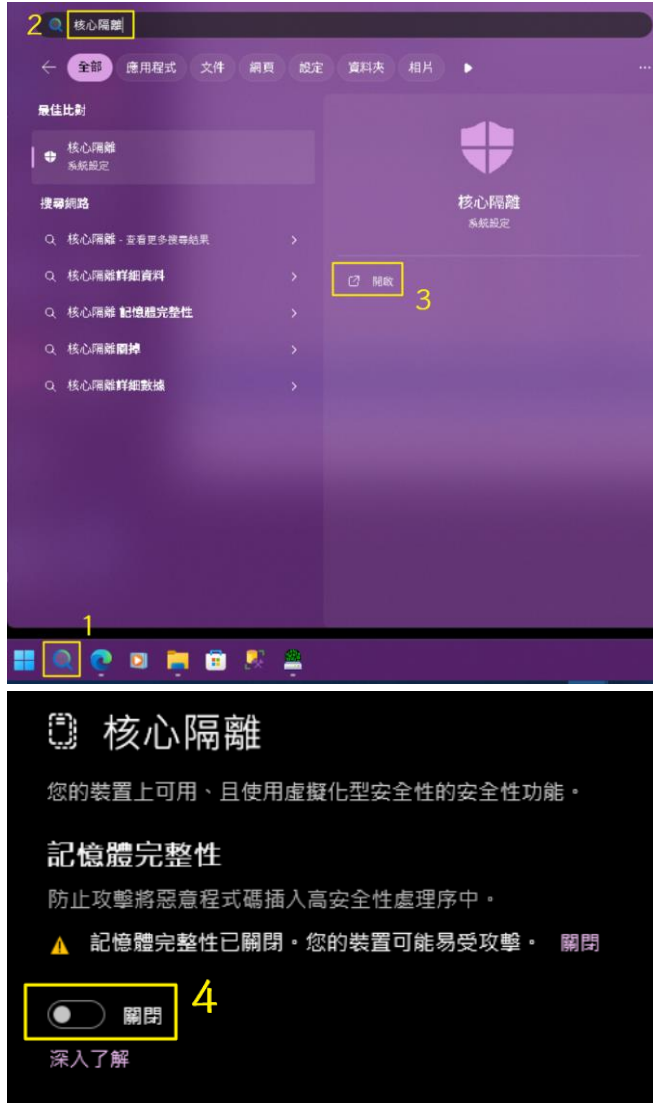


## 2. GV-VMS 連線 GT-Y 系列 IP Cam

### 2.1 安裝 GV-USB 授權保護鎖（內含 HD-DVR 授權）

GV-VMS 連線 GT-Y 系列 IP Cam，必須具備「奇偶科技 HD-DVR 授權」（選購配備）。請參閱以下步驟安裝 GV-USB 授權保護鎖（內含奇偶科技 HD-DVR 授權）

- (1) 將 GV-USB 授權保護鎖插入 GV-VMS PC。
- (2) 若 PC OS 為 Windows 11，請在 Windows 工作列點擊**搜尋**圖示 > 搜尋列輸入 **核心隔離** > 點擊**開啟** > 關閉 **記憶體完整性**，並重新啟動 PC 以套用設定。



(3) 安裝 GV-USB 授權保護鎖驅動程式：請下載驅動程式 ( [奇偶科技網站連結-GV-Series Card Driver / USB Devices Driver](#) )，解壓縮之後執行「GvUsb-x64.exe」檔案以進行安裝驅動程式。

- 要驗證驅動程式是否已正確安裝，可到 Windows 裝置管理員 > 展開 DVR-Devices 項目。您應該會看到 **GV-Series USB Protector** 項目。



## 2.2 安裝 GV-VMS 軟體

GV-VMS 軟體可支援連線 GT-Y 系列 IP Cam 的軟體版本及下載連結，請參閱以下說明(以下 3 種版本之軟體，請依需求擇一使用)：

(1) 安裝 **GV-VMS V20.0.2 + GV-VMS\_V20.0.2.8\_patch**：

- I. 請下載 GV-VMS 軟體 ( [奇偶科技網站連結-GV-VMS V20.0.2](#) )，解壓縮之後執行「Setup.exe」檔案以進行安裝 GV-VMS 軟體，並依照安裝精靈的指示以完成安裝。
- II. 請下載 [GV-VMS V20.0.2.8\\_patch](#)，解壓縮之後執行「GV-VMS\_V20.0.8.exe」檔案以進行安裝 patch。
- III. 完成以上安裝後，請將 PC 重新啟動。

(2) 安裝 **GV-VMS V17.4.8 + GV-VMS V17.4.8.0\_GT\_Models\_patch**：

- I. 請下載 GV-VMS 軟體 ( [奇偶科技網站連結-GV-VMS V17.4.8](#) )，解壓縮之後執行「Setup.exe」檔案以進行安裝 GV-VMS 軟體，並依照安裝精靈的指示以完成安裝。
- II. 請下載 [GV-VMS V17.4.8.0 GT\\_Models\\_patch](#)，解壓縮之後執行「GV-VMS V17.4.8.0\_GT\_Models\_patch.exe」檔案以進行安裝 patch。
- III. 完成以上安裝後，請將 PC 重新啟動。

(3) 安裝 **GV-VMS V18.3.5 + GV-VMS V18.3.5.0\_GT\_Models\_patch**：

- I. 請下載 GV-VMS 軟體 ( [奇偶科技網站連結-GV-VMS V18.3.5](#) )，解壓縮之後執行「Setup.exe」檔案以進行安裝 GV-VMS 軟體，並依照安裝精靈的指示以完成安裝。
- II. 請下載 [GV-VMS V18.3.5.0 GT\\_Models\\_patch](#)，解壓縮之後執行「GV-VMS V17.4.8.0\_GT\_Models\_patch.exe」檔案以進行安裝 patch。
- III. 完成以上安裝後，請將 PC 重新啟動。

## 2.3 檢查 GV-USB 授權保護鎖

要檢查 GV-USB 授權保護鎖是否具備「奇偶科技 HD-DVR 授權」，請參閱以下說明（需  
要先完成 **步驟 2.1** 及 **步驟 2.2**）

(1) 請到 GV-VMS 軟體安裝路徑：

若使用 GV-VMS V20.0.2，其軟體安裝路徑為：

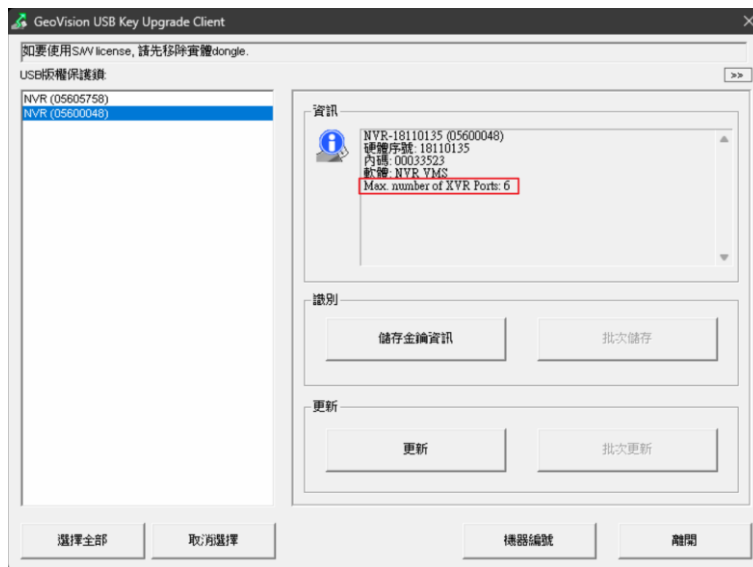
C:\Program Files\GV-VMS

若使用 GV-VMS V17.4.8 / V18.3.5，其軟體安裝路徑為：

C:\GV-VMS

(2) 找到並執行「GVUsbKeyUpClient.exe」，會出現 GeoVision USB Key Upgrade Client  
對話框。

(3) 於左側 USB 版權保護鎖之下點選其中 1 個 USB 保護鎖（依據軟體不同功能所需，  
可能會有 1 個或多個 USB 保護鎖），等待讀取資訊數秒之後，於右側會顯示 USB 保  
護鎖內含之授權資訊，若有顯示「Max number of XVR Ports:  $n$ 」（ $n$  等於數量），  
表示此 USB 保護鎖具備「奇偶科技 HD-DVR 授權」及其數量。如下圖範例，表示可  
連線 6 個 GT-Y 系列 IP Cam。



(4) 點擊**離開**以關閉工具程式。





---

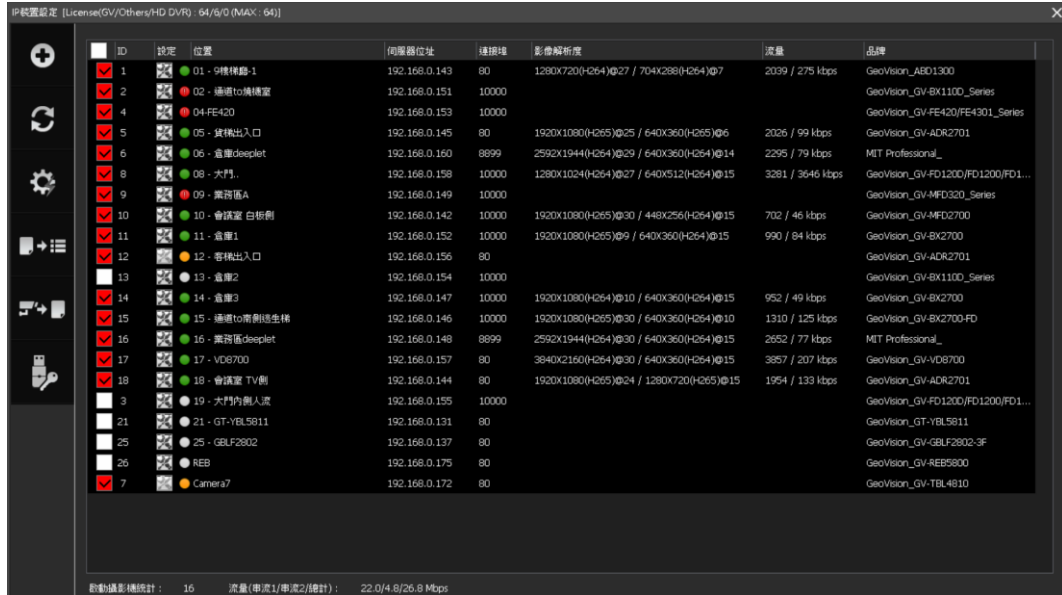
**重要：**在 GeoVision USB Key Upgrade Client 工具程式內，如非必要，請勿點擊除了**離開**  
之外的其他按鈕。

---

## 2.4 增加 IP 攝影機

要將 GT-Y 系列 IP Cam 加入 GV-VMS 軟體，以下將以 VMS V20.0.2 作為範例說明 (VMS V17.4.8 的操作步驟與 VMS V20.0.2 類似)：

- (1) 請於 GV-VMS 主畫面點擊首頁  > 工具列  > 設定  > 安裝攝影機 > 增加攝影機 。



- (2) 輸入 IP 攝影機的 IP 位址、帳號及密碼。預設 HTTP 連接埠為 80，可依需求修改。

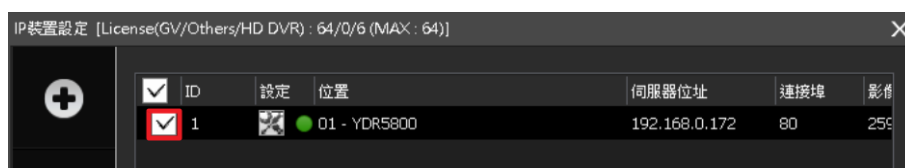


- (3) 請於品牌下拉選單選擇 GeoVision (預設值)、裝置下拉選單選擇自動偵測或 GeoVision GT Series。會出現下圖對話框。

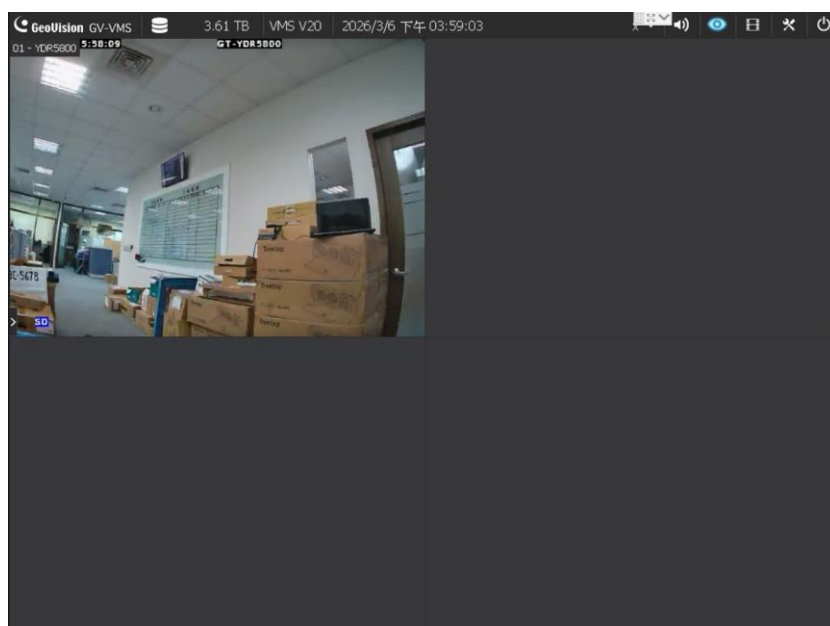


- (4) 點選套用，將此 IP 攝影機加入清單。

- (5) 勾選位於 ID 左側的核取框，GV-VMS 會開始與攝影機建立連線，成功連線之後會顯示綠色燈號圖示。



- (6) 於 IP 裝置設定右上角，點擊 X 圖示以返回主畫面。
- (7) 若即時影像版面有空白框格，會自動將新增的攝影機頻道加入到框格。



- (8) 啟動監控已開始進行錄影。